

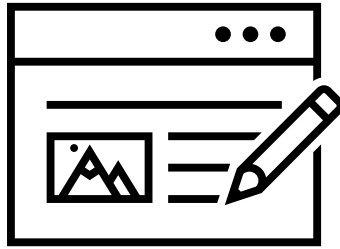


Fjölmenningarsetur
Multicultural Information Centre

مركز متعدد الثقافات

2023

Arabic



كيفية التسجيل في معظم الأنظمة

Registration in Important Systems

معلومات للأشخاص الحاصلين على الإقامة حديثاً كلاجئ في آيسلندا

Information for people who have just been granted the status of
refugees in Iceland

1. كينيتالا - الرقم الشخصي

- a. بإمكان المرشد الإجتماعي أو مسؤول الاتصال في دائرة الهجرة UTL التحقق مما إذا كان رقم كينيتالا/الهوية الشخصية جاهزاً و وارد في السجل الفردي ، مما يعني أنه قد تم تفعيله .
- b. حينما يكون الرقم الشخصي /كينيتالا جاهزاً ، يمكن لموظفي الخدمات الاجتماعية في منطقتك (البلدية) المساعدة في ملء إستمارة طلب للحصول على مساعدة مالية.
- c. حدد موعداً مع مرشد إجتماعي لتقديم طلب للحصول على مساعدات قد يحق لك الحصول عليها.
- d. تقوم مديرية الهجرة بإرسال رسالة نصية قصيرة SMS لإعلامك بموعد جاهزية وإستلام هوية تصريح الإقامة في 18 Dalveg، 201 Kópavogur دالفيگور 18 في كوبافوگور

2. حساب مصرفي

- a. يجب فتح حساب مصرفي بمجرد إستلام بطاقة تصريح الإقامة.
- b. يحتاج الأزواج إلى فتح حساب مصرفي منفصل
- c. دفع الرواتب والمساعدات المالية والمدفوعات العامة يتم دائماً عن طريق الحسابات المصرفية
- d. يجب عليك الذهاب إلى بنك من اختيارك وإشهار بطاقة تصريح الإقامة وجواز السفر (أو وثيقة السفر) إن أمكن ذلك
- e. إنها لفكرة جيدة أن تتصل أولاً وتتأكد مما إذا كانت هناك حاجة إلى تحديد موعد
- f. جلب رقم الحساب المصرفي إلى دائرة الخدمات الاجتماعية حتى يمكن إضافته إلى إستمارة طلب المساعدة المالية

3 البنك المنزلي

- a. تحتاج إلى تقديم طلب للحصول على خدمات البنك المنزلي/ الخدمات المصرفية عبر الإنترنت لتتمكن من تتبع أرصدة أو الحسابات ودفع الفواتير.
- b. يمكنك طلب المساعدة من موظف البنك في تنزيل تطبيق الخدمات المصرفية عبر الإنترنت على هاتفك.
- c. إحتفظ برمز/كلمة سر PIN الخاص بك في ذاكرة جيدة ولا تحمل معك ملاحظات حيث يتم تدوين أو إشارة إلى رقمك السري. PIN لا تدع أي شخص يحصل على رقم PIN الخاص بك (لا الغرباء، ولا موظفو البنوك، ولا حتى الشرطة ، إلخ).
- d. لاحظ بأن بعض الفاتورات التي تظهر في البنك عبر الإنترنت هي "مدفوعات إختيارية". هذه طلبات تمويلية من منظمات غير حكومية وأنت غير ملزم بدفعها.
- e. عادةً هناك مكان خاص بالدفعات الإختيارية داخل البنك المنزلي/عبر الإنترنت ولكن يمكن أن تظهر أيضًا داخل الحسابات العادية، لذلك من المهم التأكد مما يتم محاسبتك قبل تأكيد الدفع.

4. المعرف الإلكتروني Rafræn skilríki

- a. المعرف الإلكتروني هي وثيقة معتمدة في العالم الإلكتروني. يعد التسجيل عن طريق الهوية الإلكترونية عبر الإنترنت بمثابة تقديم الهوية الشخصية. يقبل إستخدام الهوية الإلكترونية للتوقيع و تكون مكافئة تماماً لتوقيعك الشخصي الخاص.

- b. المعارف الإلكترونية مطلوبة للمصادقة والتوقيع على الخدمات الإلكترونية التي تقدمها معظم المؤسسات العامة و البلديات و البنوك
- c. الجميع بحاجة إلى إمتلاك هوية إلكترونية ، يحتاج كلا الزوجين إلى معرف ألكتروني خاص بهما
- d. التقدم بطلب للحصول على المعرف الإلكتروني في البنوك التجارية وبنوك التوفير وعلى موقع [Audkenni](https://www.audkenni.is/)
- e. عند التقدم للحصول على الهوية الإلكترونية ، يجب أن يكون لديك هاتف محمول برقم آيسلندي و رخصة قيادة سارية أو جواز سفر. وثائق السفر الصادرة من مديرية الهجرة تعادل بطاقات الشخصية وجوازات السفر
- f. مزيد من المعلومات: <https://www.skilriki.is/> و <https://www.audkenni.is/>

5. وثيقة سفر الخاصة باللاجئين

- a. يجب على اللاجئين غير القادرين على إظهار جواز سفر من بلدانهم تقديم طلب للحصول على وثيقة سفر. وثيقة السفر تعادل البطاقة الشخصية / الهوية و جواز السفر.
- b. يتم تقديم طلب للحصول على وثيقة سفر لدى مديرية الهجرة UTL و تكلفتها 6000 كرونا آيسلندية.
- c. يمكنك إستلام إستمارة من مكتب دائرة الهجرة في **Dalvegur 18 in Kópavogur**. وهي مفتوحة من الثلاثاء إلى الخميس من الساعة 10-14. أما في المناطق الريفية ، يمكنك الحصول على نماذج وإرسالها لدى قائم مقامية البلدة أو في مفوضية المنطقة **Syslumaður**
- d. لا يقدم موظفو مديرية الهجرة المساعدة في ملء الاستمارة.
- e. يجب إعادة الإستمارة و دفع الرسوم إلى دائرة الهجرة في **Dalvegur 18 ، Kópavogur 201** ، أو إلى مع إيصال للدفع.
- f. ترسل مديرية الهجرة رسالة عند الموافقة على وثيقة السفر لإستدعاء الشخص المعني لإلتقاط صورة.
- g. يستغرق إستلام وثيقة السفر من 7 إلى 10 أيام بعد التقاط الصورة.
- h. يجري العمل على تغيير الإجراءات في مديرية الهجرة لتبسيط وتسريع معاملات وثائق السفر.
- i. يمكنكم الاطلاع على المزيد من خلال الرابط التالي:

<https://island.is/en/travel-document-for-refugees>

6. جواز سفر للأجانب

- a. أولئك الذين لديهم تصريح إنساني لا يحصلون على وثيقة سفر، وإنما جواز سفر للأجانب.
- b. الفرق هو أنه مع وثيقة السفر، من الممكن السفر إلى جميع البلدان بإستثناء البلد الأم ، ولكن مع جواز سفر للأجانب، من الممكن السفر إلى جميع البلدان ، بما في ذلك البلد الأم.
- c. طريقة تقديم طلب الحصول على جواز سفر للأجانب تكون بنفس الطريقة وثيقة السفر للاجئين .

7. دائرة التأمين الصحي الآيسلندي

- a. الأشخاص الذين وصلوا حديثا كلاجئين أو لأسباب إنسانية إلى آيسلندا يحصلون على إستثناء من القاعدة العامة الداعية لمدة 6 أشهر انتظارًا من أجل التسجيل للتأمين الصحي.
- b. يتمتع اللاجئون بنفس الحقوق من نظام التأمين الصحي الآيسلندي **Sjúkratryggingar Íslands** مثلهم مثل الآيسلنديين الآخرين.
- c. يدفع التأمين الصحي الآيسلندي جزءًا من الخدمات الطبية والأدوية الموصوفة لأولئك الذين يشملهم نظام التأمين الصحي.
- d. تقوم مديرية الهجرة بإرسال المعلومات إلى دائرة التأمين الصحي الآيسلندي لضمان التسجيل الطبي للاجئين .