



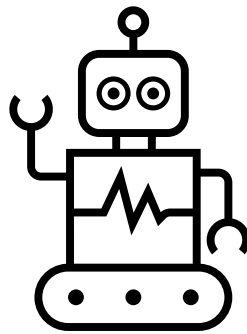
FJÖLMENNINGARSETUR  
MULTICULTURAL AND INFORMATION CENTRE

مرکز بین المللی فرهنگ

۲۰۲۱

2021

Persian



ثبت شدن در سیستم اصلی

## Registration in Important Systems

این اطلاعات مربوط به افرادی است که بتازگی بعنوان مهاجر یا وضعیت پناهندگی وارد  
ایسلند شده اند

Information for people who have just been granted the status of  
refugees in Iceland

## ۱ شماره شناسایی (کنیتالا)

آ. یک مددکار اجتماعی یا یک فرد در ارتباط با (اداره مهاجرت) UTL می تواند بررسی کند که آیا شماره شناسه یا همان کنیتالای شما آماده است یا در سیستم ثبت شده است ، این بدان معنی است که شماره شناسایی شما آماده برای کار کردن است.

ب هنگامی که شماره شناسایی یا همان کنیتالا آماده است ، خدمات اجتماعی در منطقه شما (شهرداری) می تواند به شما کمک کند تا یک درخواست کمک مالی پر کنید.

ج با یک مددکار اجتماعی قرار ملاقات بگذارید و تقاضای کمکی کنید که ممکن است شامل حال شما باشد و از آن برخوردار شوید .

د اداره مهاجرت با ارسال پیام کوتاه به شما اطلاع می دهد که چه موقع می توانید کارت اجازه اقامت را در آدرس : Dalveg 18 ، Kópavogur 201 تحویل بگیرید.

## ۲- حساب بانکی

الف -به محض دریافت کارت اجازه اقامت باید حساب بانکی افتتاح شود.

ب -زوجین نیاز دارند هریک حساب بانکی باز کنند.

ج -حقوق ، کمک مالی و پرداخت های عمومی همیشه به حساب های بانکی واریز می شود.

د -شما باید به بانکی که انتخاب کرده اید بروید و در صورت امکان کارت اجازه اقامت و گذرنامه (یا سند یا مجوز سفر) به همراه داشته باشید.

ه -بهتر است ابتدا تماس بگیرید و در صورت نیاز قرار ملاقات را مشخص و بررسی کنید.

خ -شما باید شماره حساب بانکی و اطلاعات بانکی خود را به سازمان خدمات اجتماعی یا مددکار اجتماعی ارائه دهید تا اطلاعات شما (پرونده شما) بتواند به درخواست کمک مالی اضافه شود.

## ۳-بانک اینترنتی (آنلاین بانک)

آ. برای اینکه بتوانید موجودی حساب را پیگیری کرده و قبض ها را پرداخت کنید ، باید برای خدمات بانکداری آنلاین / بانکداری آنلاین اقدام کنید.

ب می توانید از کارمند بانک بخواهید تا در بارگیری و نصب برنامه بانکی آنلاین در تلفن شما کمک کند.

ج رمز شما در برگه ای نوشته شده است که باید رمز خود را در حافظه ، خوب نگه دارید و برگه را به همراه خود نداشته باشید و اجازه ندهید کسی شماره رمز شما را دریافت کند (افراد غریبه ، کارمندان بانک ، پلیس و غیره).

د توجه داشته باشید که برخی از حساب هایی که در بانک آنلاین ظاهر می شوند "پرداخت اختیاری" هستند. این درخواست ها از طریق سازمان های غیر دولتی (NGO هایی) است که داوطلب پرداخت می شوند.

ه پرداختهای اختیاری معمولاً در بانک آنلاین انجام می شود اما می تواند در حسابهای عادی نیز نمایان شود ، بنابراین مهم است که قبل از تأیید پرداخت مطمئن شوید که هزینه چه موردی را پرداخت می کنید .

## ۴-شناسه الکترونیکی

آ. شناسه های الکترونیکی یک شناسه شخصی هستند که در دنیای الکترونیک مورد استفاده قرار می گیرند. مدارک الکترونیکی با شناسه های الکترونیکی بصورت آنلاین برابر با ارائه مدارک است. از شناسه های الکترونیکی می توان برای امضای معتبر استفاده کرد و معادل امضای خود شما است.

ب شناسه های الکترونیکی لازم هستند و همچنین برای امضای خدمات الکترونیکی ارائه شده توسط اکثر سازمان های دولتی و عمومی ، شهرداری ها و بانک ها ، و غیره ، شناسه الکترونیکی لازم است.

ج همه افراد باید شناسه الکترونیکی داشته باشند و زوجین هر دو به شناسه الکترونیکی شخصی خود احتیاج دارند.

د برای دریافت شناسه های الکترونیکی باید در بانک ها ، یا سازمان خدمات امنیتی بنام [Auðkenni](#) اقدام کنید.

ه هنگام درخواست شناسه الکترونیکی ، باید تلفن همراه با شماره ایسلند ، گواهینامه رانندگی معتبر یا گذرنامه داشته باشید. اسناد سفر از اداره مهاجرت معادل شناسنامه و گذرنامه است. اطلاعات بیشتر:

[/https://www.skilriki.is](https://www.skilriki.is)

<https://www.audkenni.is/>

#### ۵-مدرک سفر برای پناهندگان

- آ. پناهندگانی که قادر به ارائه گذرنامه از کشور خود نیستند ، باید برای دریافت مدرک سفر (مجوز سفر ) اقدام کنند. مدرک مسافرتی معادل شناسنامه و گذرنامه است.
- ب. مجوز سفر باید از اداره مهاجرت درخواست شود و هزینه درخواست مجوز سفر ۵۶۰۰ کرون ایسلندی آن ISK 5600 است.
- ج . می توانید یک فرم را از اداره مهاجرت در 18 Bæjarhraun تحویل بگیرید. سه شنبه ها تا پنجشنبه ها از ساعت 10 تا 12 باز است. در مناطق حومه می توانید فرم هایی را از بخشدار منطقه دریافت و ارسال کنید.

ه فرم پر شده باید به سازمان اداره مهاجرت در 18 Dalvegur ، 201 Kópavogur تحویل داده شود و در آنجا هزینه پرداخت شود ، یا همچنین فرم تکمیل شده همراه با رسید پرداخت به Bæjarhraun تحویل دهید.

ف. اداره مهاجرت تأییدیه مجوز سفر را به شخص مورد نظر با ارسال پیام اطلاع میدهد و همچنین از طریق تماس تلفنی برای عکسبرداری باخبر میشود .

ج. پس از گرفتن عکس ، دریافت مجوز سفر 7-10 روز طول می کشد.

مدت روز کاری و پیروسه کاری اداره مهاجرت ممکن است تغییر کند. بر اساس پردازش مدارک و برای ساده سازی و تسریع در پردازش مجوز سفر است.

#### ۶-گذرنامه برای خارجی ها

آ. کسانی که با اقامت از طریق بشر دوستانه گرفته اند، مدرک مسافرتی دریافت نمی کنند بلکه همان گذرنامه ای که دارند کافی است

ب . تفاوت در این است که با مجوز سفر امکان سفر به همه کشورها به جز کشور اصلی وجود دارد ، اما با داشتن گذرنامه برای خارجی ها امکان سفر به همه کشورها از جمله کشور خودش هم امکان پذیر است.

ج . این درخواست به همان روشی است که برای مدرک مسافرت برای پناهندگان انجام میشود.

#### ۷-بیمه درمانی ایسلند

آ. افرادی که به تازگی با وضعیت پناهنده یا مجوز بشر دوستانه وارد ایسلند شده اند از قانون کلی باید برای بیمه شدن شش ماه از اقامت در کشور گذشته باشد تا بیمه شوند معاف هستند.

ب پناهندگان از حقوق مشابه خدمات بیمه درمانی ایسلند و سایر هموطنان ایسلندی برخوردار هستند.

ج بیمه درمانی ایسلند بخشی از خدمات پزشکی و داروهای تجویز شده افرادی را که تحت بیمه درمانی هستند پرداخت می کند.

د اداره مهاجرت برای اطمینان از ثبت نام پزشکی پناهندگان و تحت خدمات بیمه درمانی قرار گرفتن آنها ، اطلاعات را به سازمان بیمه ایسلند می فرستد.